



SISTEMA ÚNICO DE MATRÍCULA



COMITÉ EDITOR

Gerardo Ayala de la Vega
Abel Anglas Machacuay
Jesús Julio Ochoa Tataje

COLABORADORES

Sara Cañari De La Cruz
Carol Canales Huapaya
Jenny Jaimes Utani
Bertha Racchumi Piguabe
William Castro Ramos

"Hecho el depósito legal en la Biblioteca Nacional del Perú. N° 2004-0616"

Dirección

Av. Universitaria / Av. Germán
Amézaga s/n.
Ciudad Universitaria - Lima1
Pabellón de Tecnología de la
Información y
Telecomunicaciones

Teléfono

619-7000 anexo 7470 /
telefax anexo 7474

Página web

<http://sum.unmsm.edu.pe>

Correo

sum@unmsm.edu.pe

Eficiencia Terminal de las Escuelas Académico Profesionales en el año 2009

Escuelas Académico Profesionales	Ingresantes		Cumplieron con creditaje para egresar	
	Año	N.º	N.º	%
Medicina Humana	2003	124	76	61,29%
Obstetricia	2005	85	42	49,41%
Enfermería	2005	83	48	57,83%
Tecnología Médica	2005	90	31	34,44%
Nutrición	2005	67	32	47,76%
Derecho	2004	306	186	60,78%
Ciencia Política	2005	84		0,00%
Literatura	2005	73	8	10,96%
Filosofía	2005	66	5	7,58%
Lingüística	2005	47	20	42,55%
Comunicación Social	2005	95	38	40,00%
Arte	2005	55		0,00%
Bibliotecología y Ciencia de la Información	2005	53	9	16,98%
Farmacia y Bioquímica	2004	103		0,00%
Odontología	2004	55	20	36,36%
Educación	2005	168	94	55,95%
Educación Física	2005	35	5	14,29%
Química	2005	101	3	2,97%
Ingeniería Química	2005	129	9	6,98%
Medicina Veterinaria	2004	57	36	63,16%
Administración	2005	247	97	39,27%
Administración de Turismo	2005	124	68	54,84%
Administración de Negocios Internacionales	2005	135	4	2,96%
Ciencias Biológicas	2005	87	26	29,89%
Genética y Biotecnología	2005	34	10	29,41%
Microbiología y Parasitología	2005	41	5	12,20%
Ciencias Contables	2005	291	168	57,73%
Economía	2005	272	28	10,29%
Física	2005	132	6	4,55%
Ingeniería Mecánica de Fluidos	2005	109	8	7,34%
Matemática	2005	110		0,00%
Estadística	2005	53		0,00%
Investigación Operativa	2005	101	6	5,54%
Computación Científica	2005	104		0,00%
Historia	2005	64	4	6,25%
Sociología	2005	64	10	15,63%
Antropología	2005	61	7	11,48%
Arqueología	2005	63	11	17,46%
Trabajo Social	2005	64	35	54,69%
Geografía	2005	64	17	26,56%
Ingeniería Geológica	2005	64		0,00%
Ingeniería Geográfica	2005	75	14	18,67%
Ingeniería de Minas	2005	51	2	3,92%
Ingeniería Metalúrgica	2005	37		0,00%
Ingeniería Industrial	2005	211	23	10,90%
Psicología	2004	151	49	32,45%
Ingeniería Electrónica	2005	150	15	10,00%
Ingeniería Eléctrica	2005	109	3	2,75%
Ingeniería de Sistemas	2005	211	11	5,21%
Total :		5155	1259	25,00%

La Eficiencia Terminal es un indicador de la Calidad Educativa, referido al porcentaje de alumnos que concluyen sus carreras profesionales en períodos establecidos por sus respectivos planes de estudio, que en promedio es de cinco años.

Observando el cuadro, la Eficiencia Terminal en las Escuelas Académico Profesionales de Medicina Veterinaria, Medicina Humana, Derecho, Enfermería, Ciencias Contables, Educación, Administración de Turismo, y Trabajo Social, puede considerarse ADECUADO, porque más del 50% de sus egresados en el 2009 han culminado en el tiempo establecido por sus planes de estudio.

Existe otro grupo de Escuelas Académico Profesionales correspondientes a Ingenierías, Ciencias Matemáticas, Física y otros, donde la Eficiencia Terminal de sus egresados es entre 2 y 10%, sería necesario estudiar y analizar los factores que repercuten en ella.



UNIVERSIDAD
NACIONAL MAYOR
DE SAN MARCOS
(Universidad del Perú, DECANA DE AMÉRICA)

SISTEMA
ÚNICO DE
MATRÍCULA



BOLETÍN INFORMATIVO

Año 8 N.º 33, AGOSTO 2010

EDITORIAL

La oficina del Sistema Único de Matrícula tiene una nueva jefatura a cargo del **Mg. Gerardo Ayala De la Vega**. Es voluntad de la jefatura priorizar las necesidades de la oficina, continuar en la mejora de las actividades asumidas por las gestiones anteriores.

Ante la proximidad del proceso de matrícula del semestre 2010-II, teniendo en consideración las fechas señaladas en el cronograma general de actividades 2010, aprobado por Resolución Rectoral N.º 05498-R-09, el número de alumnos matriculados de la U.N.M.S.M. bordea los 30,000 estudiantes en pregrado y además otras razones como el costo, dificultad que implica la matrícula presencial, el progresivo aumento del porcentaje de matriculados por internet.

Por ello, la oficina del Sistema Único de Matrícula viene estructurando y promoviendo que el proceso de matrícula 2010-II sea por internet, respetando en lo posible el cronograma fijado, con la finalidad de no saturar la base de datos y dar facilidad a los alumnos.

Para las Facultades que respetarán el cronograma establecido, se ha previsto realizar coordinaciones con las Escuelas Académico Profesionales, quienes designarán a dos consejeros de matrícula que serán responsables del proceso de matrícula 2010-II. Junto a ellos se llevará a cabo la capacitación a los docentes para fomentar la matrícula por internet.

Para tal efecto, se ha relanzado un nuevo formato del portal del SUM en relación al acceso, a la información, y la programación de la matrícula propuesta para realizarse por año de estudios, para los alumnos regulares; dejando solo la modalidad presencial para los casos especiales.

A fin de optimizar el proceso de matrícula por internet se recomienda a las Facultades y sus respectivos responsables informar adecuadamente a los alumnos sobre sus planes de estudios.

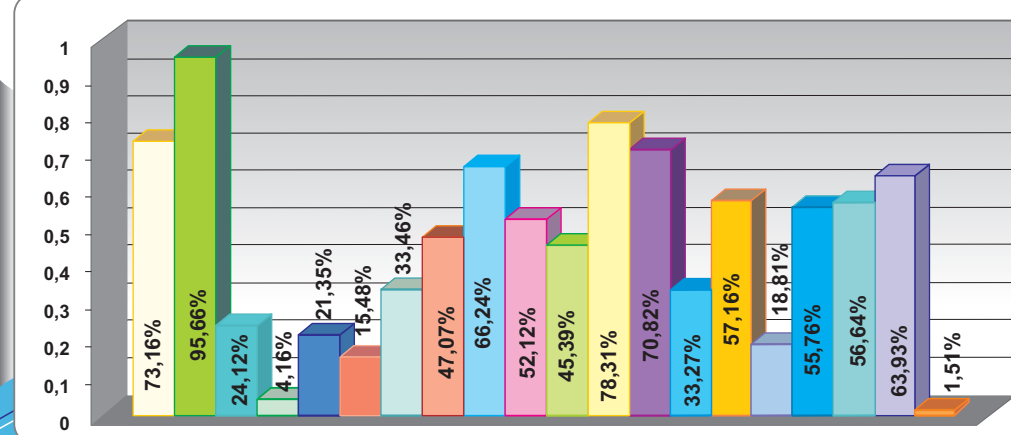
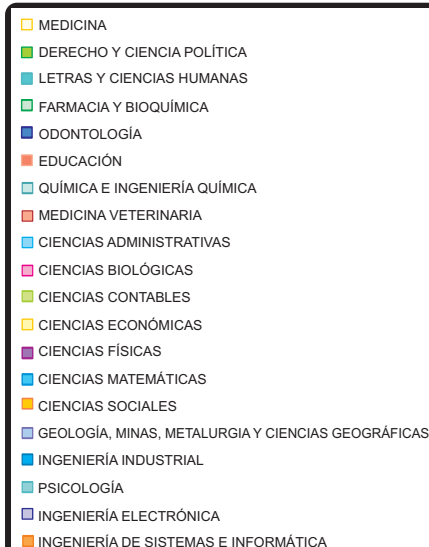
Fomentar en las Facultades que no han realizado la matrícula por internet como son Odontología, Medicina Veterinaria e Ingeniería de Sistemas e Informática, que en el siguiente semestre académico pueden iniciar la matrícula por esta vía.

Comité Editor

"Hecho el depósito legal en la Biblioteca Nacional del Perú. N° 2004-0616" - R.R. N° 05115-R-02

Porcentaje de matriculados 2010 - I vía internet

FACULTAD	%
MEDICINA	73.16%
DERECHO Y CIENCIA POLÍTICA	95.67%
LETRAS Y CIENCIAS HUMANAS	24.13%
FARMACIA Y BIOQUÍMICA	4.17%
ODONTOLOGÍA	21.36%
EDUCACIÓN	15.48%
QUÍMICA E INGENIERÍA QUÍMICA	33.47%
MEDICINA VETERINARIA	47.08%
CIENCIAS ADMINISTRATIVAS	66.25%
CIENCIAS BIOLÓGICAS	52.12%
CIENCIAS CONTABLES	45.39%
CIENCIAS ECONÓMICAS	78.31%
CIENCIAS FÍSICAS	70.83%
CIENCIAS MATEMÁTICAS	33.27%
CIENCIAS SOCIALES	57.16%
GEOLOGÍA, MINAS, METALURGIA Y CIENCIAS GEOGRÁFICAS	18.81%
INGENIERÍA INDUSTRIAL	55.77%
PSICOLOGÍA	56.64%
INGENIERÍA ELECTRÓNICA	63.93%
INGENIERÍA DE SISTEMAS	1.51%

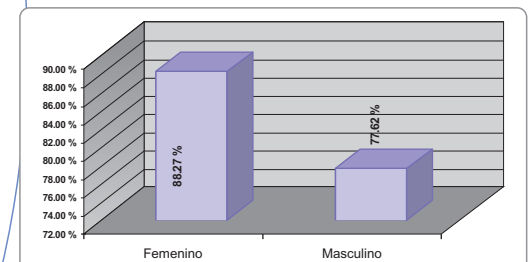
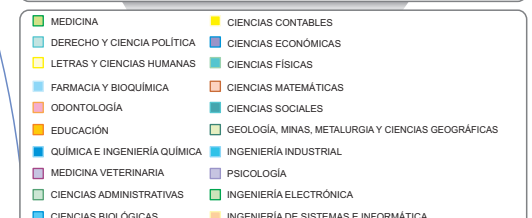
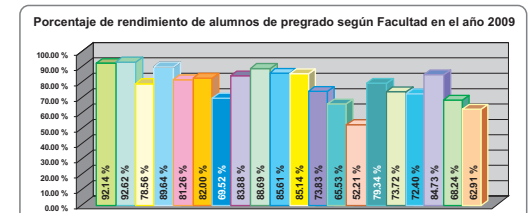
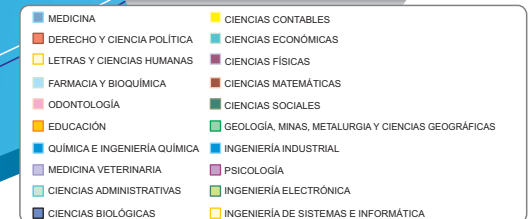
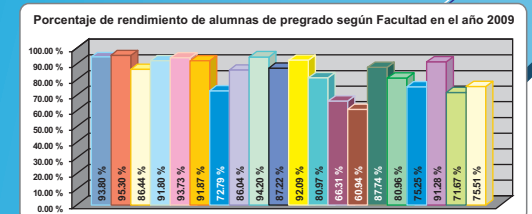


El número de matriculados por internet en el semestre 2010 – I, en la mayoría de Facultades ha ido en incremento, pero existen Facultades donde el porcentaje de alumnos para efectos de matrícula por internet es bajo (ver cuadro). Cabe resaltar que en las Facultades de Derecho y Ciencia Política, Ciencias Económicas, Medicina, Ciencias Físicas y Ciencias Administrativas, el porcentaje de matriculados por internet es superior del 60%.

Por tal razón, es que la Oficina del Sistema Único de Matrícula ha coordinado con las Facultades para que en el semestre 2010-II se impulse la matrícula por esta modalidad y alcanzar el objetivo trazado, que es el 80% del alumnado.

Número de créditos matriculados y aprobados de alumnos de pregrado según Facultad en el año 2009 por E.A.P. según sexo

E.A.P.	Número de Créditos Matriculados	Número de Créditos Aprobados	Porcentaje de Rendimiento
Medicina Humana	46515	43382	94.34%
Obstetricia	16447	15285	92.93%
Enfermería	15425	13919	90.24%
Tecnología Médica	23340	21496	92.10%
Derecho y Ciencia Política	902	490	54.32%
Derecho	87245	82490	94.55%
Ciencia Política	9610	8818	91.76%
Literatura	10589	8487	80.15%
Filosofía	8150	5739	70.42%
Lingüística	8640	7476	86.53%
Lingüística	17590	15567	88.50%
Comunicación Social	8704	6867	78.89%
Arte			
Bibliotecología y Ciencias de la Información	8397	7016	83.55%
Farmacia y Bioquímica	21631	19777	91.43%
Ciencia de los Alimentos	618	454	73.46%
Toxicología	847	718	84.77%
Odontología	14958	13045	87.21%
Educación	34557	31035	89.81%
Educación Física	11135.5	8994	80.77%
Química	13394	8538	63.74%
Ingeniería Química	24961.5	18265	73.17%
Ingeniería Agroindustrial	4913	3869	78.75%
Ingeniería Agroindustrial	12796	10873.5	84.98%
Medicina Veterinaria	50526	45626	90.30%
Administración	26185	24524	93.66%
Administración de Turismo			
Administración de Negocios Internacionales	27508	25497	92.69%
Ciencias Biológicas	13507	11131	82.41%
Genética y Biotecnología	5680	5192	91.41%
Microbiología y Parasitología	9237	8225	89.04%
Ciencias Contables	70797	63120	89.16%
Economía	57754.5	44399	76.88%
Física	12495.5	7597	60.80%
Ingeniería Mecánica de Fluidos	22901	15624	68.22%
Matemática	13381	6372	47.62%
Estadística	8528	5432	63.70%
Investigación Operativa	14826	8718	58.80%
Computación Científica	11286	5868	51.99%
Historia	11670	9951	85.27%
Sociología	11858	9861	83.16%
Antropología	10036	7449	74.22%
Arqueología	10925	8981	82.21%
Trabajo Social	14033	12789	91.14%
Geografía	12458	10433	83.75%
Ingeniería Geológica	14944	11198	74.93%
Ingeniería Geográfica	13899	10660	76.70%
Ingeniería de Minas	13439	10778	80.20%
Ingeniería Metalúrgica	8950	5859	65.46%
Ingeniería Metalúrgica	45046.5	33322	73.97%
Ingeniería Industrial	3395	2160.5	63.64%
Ingeniería Textil y Confecciones	35864	31780	88.61%
Psicología	23657.5	16466.5	69.60%
Ingeniería Electrónica	16992	11344	66.76%
Ingeniería Eléctrica	34777	22387	64.37%
Ingeniería de Sistemas 20.0	6019	4298	71.41%
Ingeniería de Sistemas 20.1	2487	1606	64.58%
Ingeniería de Software 20.2			
Total:	1049326	863929.5	82.33%



Es preocupación para nuestras autoridades, docentes, alumnos y también de los padres de familia que la formación profesional que le brinda la Universidad Nacional Mayor de San Marcos sea de calidad y una manera de ver reflejado esa inquietud es viendo el número de créditos aprobados en relación al número de créditos matriculados. Se observa que en algunas Escuelas Académico Profesionales el resultado es relativamente bajo en comparación a otras; las razones muchas veces se debe a la preparación preuniversitaria que tiene el alumno o al modelo de enseñanza-aprendizaje de cada Facultad y otras más.

En las Escuelas Académico Profesionales de Matemática, Computación Científica, Investigación Operativa, Física, Ingeniería Química, Ingeniería Textil y Confecciones y Estadística, la relación número créditos aprobados / créditos matriculados es relativamente baja.

Sin embargo, las Escuelas Académico Profesionales como Derecho, Medicina, Obstetricia y Tecnología Médica, la relación número créditos aprobados / créditos matriculados es superior al 90%.

Además en relación al sexo, es el femenino que tiene el número de créditos aprobados (88.27%) mayor en relación al grupo masculino (77.62%).